



## DE VILLE

CHRONOSCOPE CO-AXIAL RATTRAPANTE

Oro rosso su Cinturino di pelle

Calibro  
**3612**

**4648.60.37**

- Scappamento Co-Axial
- Automatico
- Cronometro
- Rattrapante (split-seconds)
- Vetro zaffiro
- Trattamento antiriflesso su entrambi i lati
- Oro 18K
- Garanzia Internazionale di 3 anni
- Impermeabile fino a una pressione di 10 bar (100 metri/330 feet)



## FUNZIONI OROLOGIO

La corona può assumere 3 posizioni:

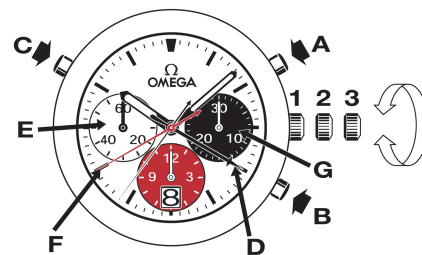
**1. Posizione normale (al polso):** premuta contro la cassa, la corona garantisce l'impermeabilità dell'orologio.

**Carica occasionale:** se l'orologio non è stato portato per un periodo di tempo pari o superiore a 55 ore, caricarlo con la corona in posizione 1.

**2. Cambio della data:** estrarre la corona portandola in posizione 2, poi ruotarla all'indietro per cambiare la data. A operazione compiuta, riportare la corona in posizione 1.

*Attenzione: la data non può essere assolutamente cambiata tra le ore 21:00 e le 00:30 del mattino.*

**3. Regolazione dell'ora:** ore - minuti - secondi. Estrarre la corona in posizione 3. La lancetta dei secondi si ferma. Ruotare la corona in avanti o all'indietro. Al segnale orario, sincronizzare la lancetta dei secondi riportando la corona in posizione 1.



## FUNZIONI CRONOGRAFO

• **Pulsante A:** start - stop, start - stop, ecc.  
Cronometraggio a 1/8 di secondo fino a 12 ore.

• **Pulsante B:** azzeramento (dopo uno stop).

*Nota: la funzione di riavvio/azzeramento deve essere effettuata soltanto dopo l'arresto del cronografo. In nessun caso bisogna premere contemporaneamente i 2 pulsanti (A e B) del cronografo.*

## FUNZIONI CRONOGRIFO CON LANCETTA RATTRAPANTE

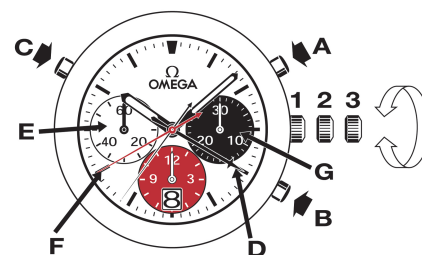
La funzione rattrapante permette di misurare tempi intermedi con il cronografo in funzione.

1. Avviare il cronometraggio premendo il pulsante (A) (start).
2. Per leggere il tempo intermedio, premere il pulsante (C). La lancetta rattrapante (D) si ferma e indica il tempo intermedio, mentre il cronometraggio prosegue.

*Attenzione: la lettura del tempo intermedio va fatta immediatamente, perché le lancette dei totalizzatori delle ore (G), dei minuti (E) e dei secondi del cronografo (F) continuano a calcolare il tempo che scorre.*

3. Premere il pulsante (C) per far sì che la lancetta rattrapante riprenda la lancetta dei secondi del cronografo (F).
4. Per calcolare un nuovo tempo intermedio, ripetere le operazioni dal punto 2 in poi.
5. Premere il pulsante (A) per fermare il cronometraggio (stop).
6. Premere il pulsante (B) per l'azzeramento.

*Attenzione: è importante che la lancetta rattrapante (D) raggiunga la lancetta dei secondi del cronografo (F), come detto al punto 3, prima di ogni azzeramento.*



## CHIUSURE PIEGHEVOLI

**Apertura (fig. 1):** per aprire il fermaglio basta premere i due bottoni automatici posti ai due lati della fibbia OMEGA e tirare verso l'alto.

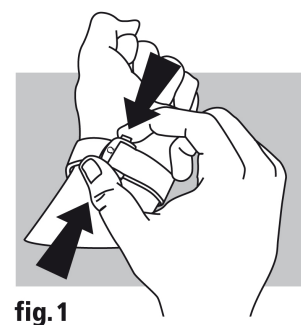


fig.1

**Chiusura (fig. 2):** allacciare al polso l'orologio OMEGA e richiudere la fibbia premendo con il pollice. Attenzione a premere bene fin quando si sente un "clic" (fig. 2).

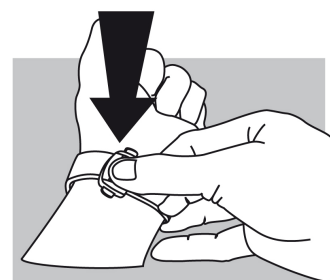


fig.2

**Per regolare la lunghezza del cinturino (fig. 3):** liberare il segmento lungo dalle due guide (A) e dal perno (B). Spostare il cinturino nella direzione voluta e reinserire il perno e le due guide. Provare al polso l'orologio e, se necessario, ripetere l'operazione.

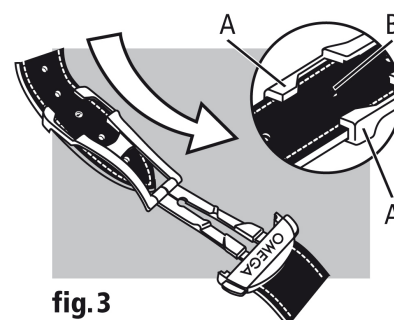


fig.3